



Moja Gdynia 2030

badanie ankietowe

opracowanie wyników

o badaniu



„*Moja Gdynia 2030*” to badanie ankietowe skierowane do mieszkańców Gdyni. Ankietowanie rozpoczęto w dniu 23 maja 2016 roku, natomiast zakończono – wraz z końcem wakacji – 31 sierpnia 2016 roku. W badaniu uczestniczyło **730 osób**.

Kwestionariusz badania „*Moja Gdynia 2030*” składał się z pytań:

- o charakterze zamkniętym – z określoną kafeterią odpowiedzi;
- o charakterze otwartym, w których odpowiedzi wpisywane są indywidualnie przez respondentów.

Przez cały okres trwania badania, formularz ankietowy dostępny był na stronach internetowych:

www.2030.gdynia.pl

www.gdynia.pl

oraz pod adresem:

www.gdynia.pl/ankieta2030

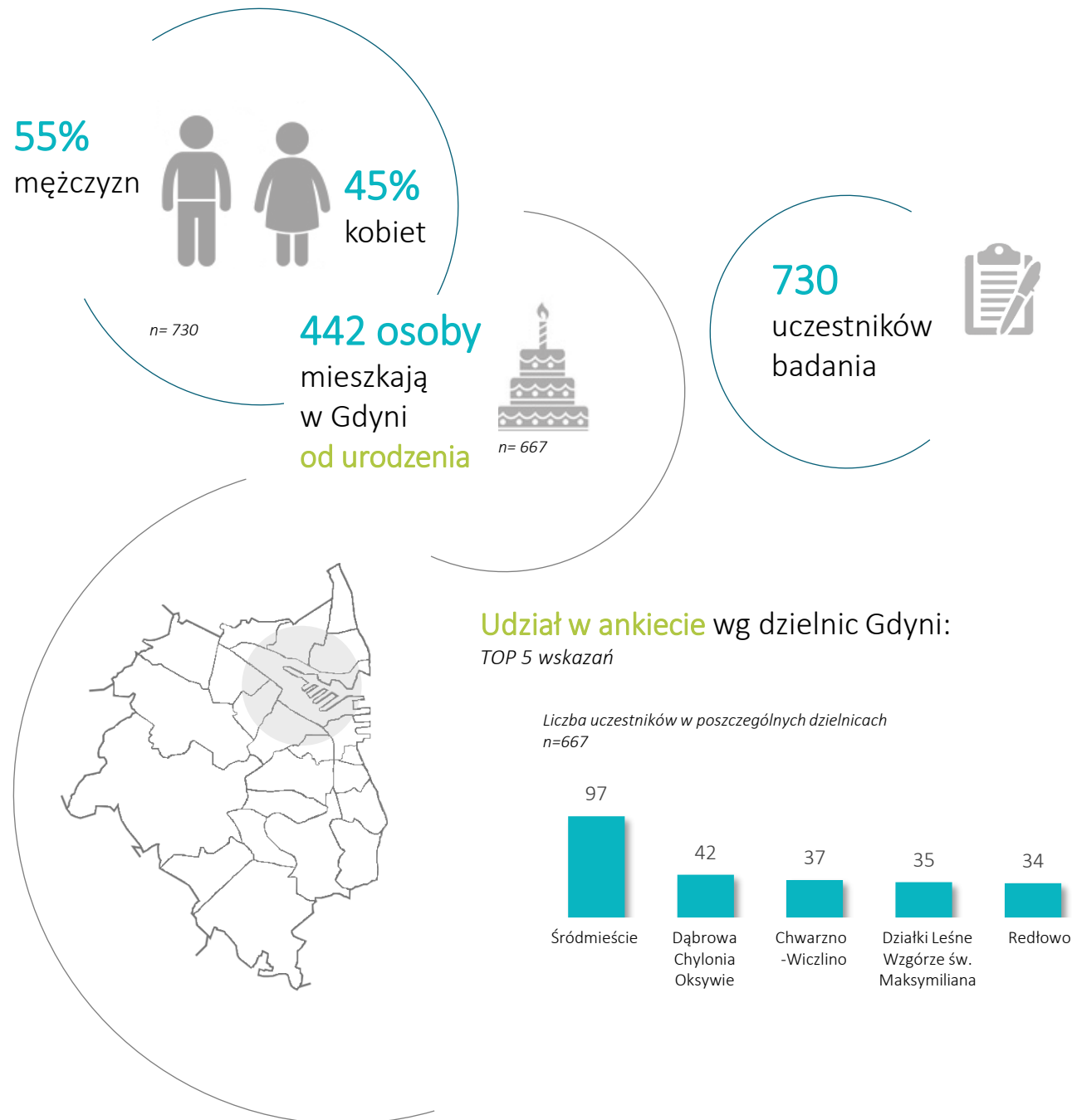
Dane zebrano za pomocą narzędzia Google Forms, które umożliwiło zestawienie danych w postaci zbiorczej bazy statystycznej. Opracowanie wyników pomiaru „*Moja Gdynia 2030*” zostało wykonane w sposób syntetyczny, co zapewniło pełną anonimowość wypowiedzi uczestników.

charakterystyka demograficzna uczestników

W badaniu „Moja Gdynia 2030” łącznie uczestniczyło **730 osób**, z czego **323** stanowiły kobiety, a pozostałą część – **406** – mężczyźni*.

* 6 osób powstrzymało się od udzielenia informacji.

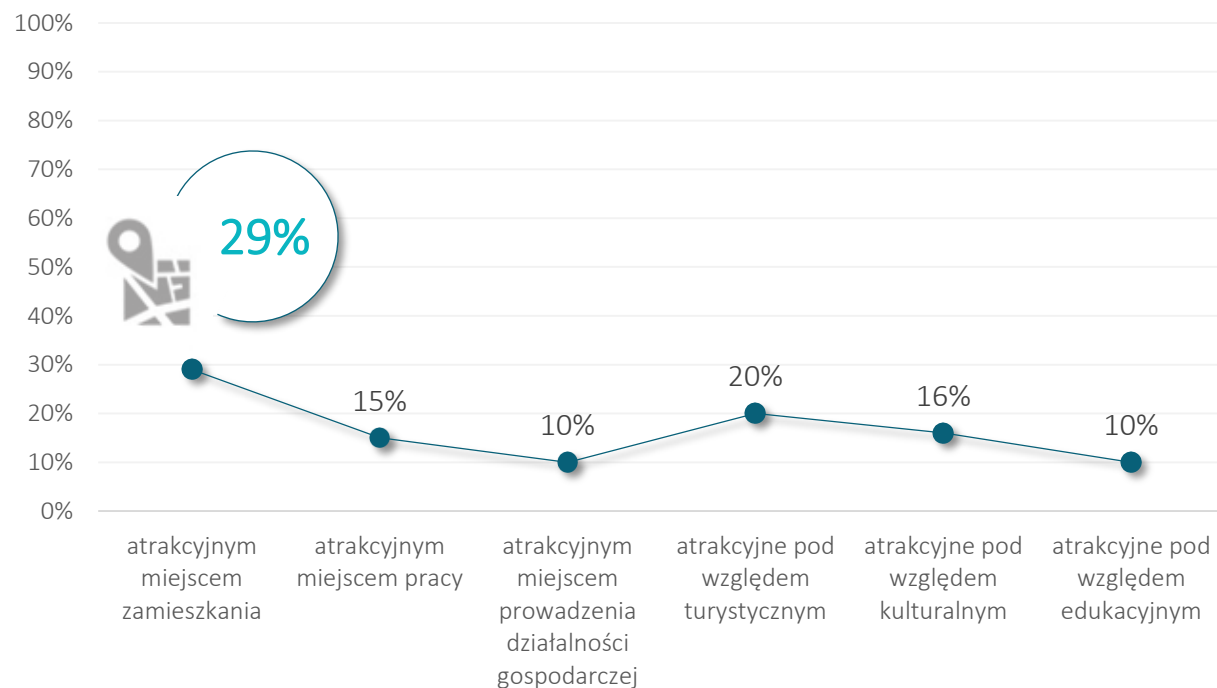
Najwięcej respondentów ankiety jest mieszkańcami centralnej dzielnicy Gdyni – **Śródmieścia** (15%). Ponad 65% uczestników pomiaru „Moja Gdynia 2030” urodziło się w Gdyni i mieszka w niej do dnia dzisiejszego.



Czy według Pani/Pana Miasto Gdynia jest:

n= 730

(pytanie wielowyborowe)



Gdynia atrakcyjnym miejscem zamieszkania

Wśród ankietowanych Gdynia jest **najbardziej atrakcyjna pod względem zamieszkania**. Ponad 650 wskazań (spośród 2276 zgłoszonych w pytaniu wielowyborowym) dotyczyło odpowiedzi „*atrakcyjnym miejscem zamieszkania*”.

Wynik pomiaru obrazuje również tendencję widoczną w badaniu profesora Czapińskiego „*Diagnoza Społeczna 2015. Warunki i jakość życia Polaków*”, w którym Gdynianie stanowili grupę uczestników badania deklarującą największe zadowolenie z miejsca zamieszkania.

Najgorzej oceniono atrakcyjność Gdyni w kategoriach prowadzenia działalności gospodarczej oraz pod względem edukacyjnym.

zalety Gdyni

Wskazania respondentów orientują się głównie wokół zagadnień związanych:

- o **z lokalizacją Gdyni** i towarzyszącymi jej walorami przyrodniczymi (morze i lasy), umiarkowanym klimatem oraz z możliwością współpracy samorządowej w ramach Aglomeracji Trójmiejskiej;
- o **ze specyfiką Gdyni** – wskazywano na charakterystyczną architekturę, okres istnienia miasta i jego rozmiar (młode i kompaktowe miasto), panującą atmosferą, zagospodarowanie miasta (m.in. czystość w Gdyni);
- o **z zarządzaniem Gdyni** – gdzie uwzględniono aspekty dotyczące samorządu miasta, zarządzania w postaci podejmowania nowych inwestycji w obszarze miasta (także przedsięwzięć o charakterze komunikacyjnym) oraz działalności komunikacji miejskiej;
- o **z dostępnością usług w Gdyni** – szeroko rozumiane: kultura, sport, edukacja, gastronomia, rekreacja, ale także rynek pracy ujęty jako dostępność miejsc pracy w obszarze lokalnym.

zalety Gdyni

Gdynia miastem dobrze położonym



Zdaniem respondentów lokalizacja Gdyni w Polsce, względem innych miast, jest bardzo atrakcyjna. Zgodnie z deklaracjami, przede wszystkim zapewnia „trochę morza i trochę lasu”. Położenie geograficzne miasta warunkuje również dostęp do infrastruktury rekreacyjnej – plaża, Bulwar Nadmorski, której specyfika wyróżnia Gdynię na tle innych miast w Polsce.



zalety Gdyni

Gdynia miastem dobrze położonym



Jako najważniejszą zaletę, uzależnioną od usytuowania Gdyni, wskazano **sąsiedztwo morza**. Obecność morza w centrum miasta zapewnia pełny dostęp do niego pod względem gospodarczym i społecznym. Otwartość na morze warunkuje również efektywniejsze wykorzystanie potencjału naturalnego miasta – np. pod względem turystycznym.

Kolejną zaletą lokalizacyjną, wskazaną przez respondentów, są względy związane z **sąsiedztwem terenów zielonych w mieście** – zgodnie z deklaracjami, Gdynia jest miastem „zatopionym w lesie”. Dużym atutem jest styk miasta z Trójmiejskim Parkiem Krajobrazowym, który zapewnia dostęp do dużej powierzchni terenów zielonych.

Usytuowanie Gdyni umożliwia także **współpracę miasta** z innymi samorządami w ramach **Aglomeracji Trójmiejskiej**, nie tylko Gdańskiem i Sopotem, ale i gminami ościennymi. Aglomeracja stanowi najszybciej rozwijający się obszar w Północnej Polsce oraz ważny ośrodek procesów integracyjnych w basenie Morza Bałtyckiego.

Mniej licznie, uczestnicy badania wskazywali **przyjazny klimat**, który stanowi zaletę miasta pod względem pogodowym:

„nie jest tu latem zbyt gorąco, zimy są łagodniejsze i wolne od nadmiernych opadów śniegu”

zalety Gdyni

Gdynia miastem wyjątkowym



Dla uczestników pomiaru „Moja Gdynia 2030” Gdynia jest **miastem wyjątkowym**, którego specyfika powoduje, że dobrze się w nim mieszka.

Respondenci wskazali szereg zalet związanych z charakterem miasta, te najliczniej występujące zgrupowano w **7 kategori** widocznych na rysunku.



zalety Gdyni

Gdynia miastem wyjątkowym



- o **architektura** – Gdynia jest chwalona za **modernistyczną zabudowę**, która jest wyróżnikiem oraz marką miasta oraz za **nowopowstałe obiekty** – m.in. Centrum Filmowe;

„świadomość piękna modernizmu”, „centrum miasta zwarte, specyficzne, modernistyczne, „białe”, „nowopowstałe obiekty architektoniczne”, „dobra skala urbanistyczna”, „modernizm”, „idealna harmonia między naturą i architekturą”

- o **atmosfera** – w wypowiedziach respondentów **atmosfera miasta** oceniona jako zaleta wystąpiła, w szczególności, w relacjach międzyludzkich oraz w stosunku miasto – mieszkańcy;

„poczucie wspólnoty w dbaniu o miasto”, „tożsamość mieszkańców”, „otwartość ludzi”, „mili ludzie”, „kultura mieszkańców”, „atmosfera miasta”, „panuje tu wyjątkowo dobry klimat w relacjach międzyludzkich”

- o **rozmiar** – wyjątkowość Gdyni występuje również w **skali miasta**. Gdynia została oceniona jako miasto przyjazne pod względem powierzchni oraz łączące w sobie cechy aglomeracji i miasta o niewielkich rozmiarach;

„rozmiar miasta - w sam raz”, „optymalna wielkość miasta”, „przyjazna człowiekowi skala miasta”, „połączenie zalet dużej aglomeracji i mniejszego miasta. Gdynia ma dobre cechy obydwu”, „kameralnie”, „przyjazna skala miasta”, „całkiem spore miasto, ale nie przytłacza tak jak inne duże miasta”

- o **wiek** – w opinii respondentów Gdynia jest **miastem młodym** i dzięki temu **nowoczesnym**, gwarantuje mnogość perspektyw rozwojowych;

„nowoczesne miasto dla młodych ludzi”, „Gdynia jest miastem młodym i nowoczesnym”, „młode miasto, rozwijające się”, „wiek - miasto młode, więc nie ma rozpadających się przedwojennych dzielnic”, „młode, prężne miasto”, „młody charakter miasta”

zalety Gdyni

Gdynia miastem wyjątkowym



- o **kompaktowość** – uczestnicy badania ocenili Gdynię jako miasto, które charakteryzuje **duża koncentracja usług** w centrum. Kompaktowość została wyrażona głównie w projektowaniu miasta na skalę pieszego;

„Śródmieście ze wszystkimi usługami”, „kompaktowe centrum”, „zwarte centrum”, „dostępność potrzebnych usług skupiona w dobrze skomunikowanym centrum”, „dobre centrum, z nagromadzeniem usług, w którym można wszystko załatwić”, „umieszczenie centrum miasta na jednej ulicy”, „kompaktowość - wszystko w jednym miejscu”

- o **zagospodarowanie** – Gdynia jest **miastem zadbanym** – wskazywano na czystość przestrzeni miejskiej oraz powietrza; estetykę przestrzeni publicznej w mieście, m.in. kwiaty, zieleńce;

„miasto zadbane pod względem czystości”, „dbanie o czystość i estetykę”, „czyste powietrze nad morzem”, „estetyka przestrzeni miejskiej”, „dbanie o miasto”, „estetyka miasta”

- o **innowacyjność** – Gdynia została uznana za miasto **otwarte na innowacje, nowoczesność i zrównoważony rozwój**. Dodatkowo, wskazano na prospołeczne i inwestycyjne podejście władz;

„inwestycje”, „innowacyjne myślenie o przyszłości”, „ciągłe wprowadzanie innowacji”, „pewien specyficzny "duch" tego miasta - łączenie historii z nowoczesnością”, „nowoczesne, prospołeczne i biznesowe podejście”, „zrównoważony rozwój miasta”, „jest otwarta na rozwój młodych ludzi, ich pomysły, rozwija się pod względem sportu”, „przyjazny klimat dla inwestorów”

zalety Gdyni

Gdynia miastem dobrze zarządzanym



Gdynia, pod względem **zarządzania przez władze miasta** została oceniona bardzo pozytywnie. Wskazania respondentów zorientowane były na obywateli – mieszkańców Gdyni, z którymi prowadzony jest poprawny dialog mieszkańcy – rządzący. Samorząd w zadowalający sposób zaspokaja potrzeby mieszkańców, dodatkowo realizuje nowe przedsięwzięcia poprawiające jakość życia gdynian. Wśród zalet miasta często wskazywano personalnie na osobę Prezydenta Gdyni.

„liderowanie w regionie, apolityczność władz”, „stabilność polityczna”, „młoda kadra zarządzająca miastem”, „samorząd zorientowany na mieszkańca”, „dobra organizacja, ciekawe inwestycje”, „odpowiedzialność władz, mieszkańców za życie w mieście”, „dobre zarządzanie”, „fantastyczny prezydent”, „szybkość i godziny obsługi w urzędach”, „przyjazne warunki współpracy NGO z Miastem”, „’europejskie’ działania władz miasta mające na celu kontakt z mieszkańcami i adresowanie ich bolączek(nie to co w Sopocie czy Gdańsku)”, „Kodeks Etyczny w UMG”

Gdynia jest miastem **dobrze skomunikowanym**, dzięki realizacji sieci komunikacyjnej zapewnia doskonałe połączenie w obszarze miasta, jak i poza nim.

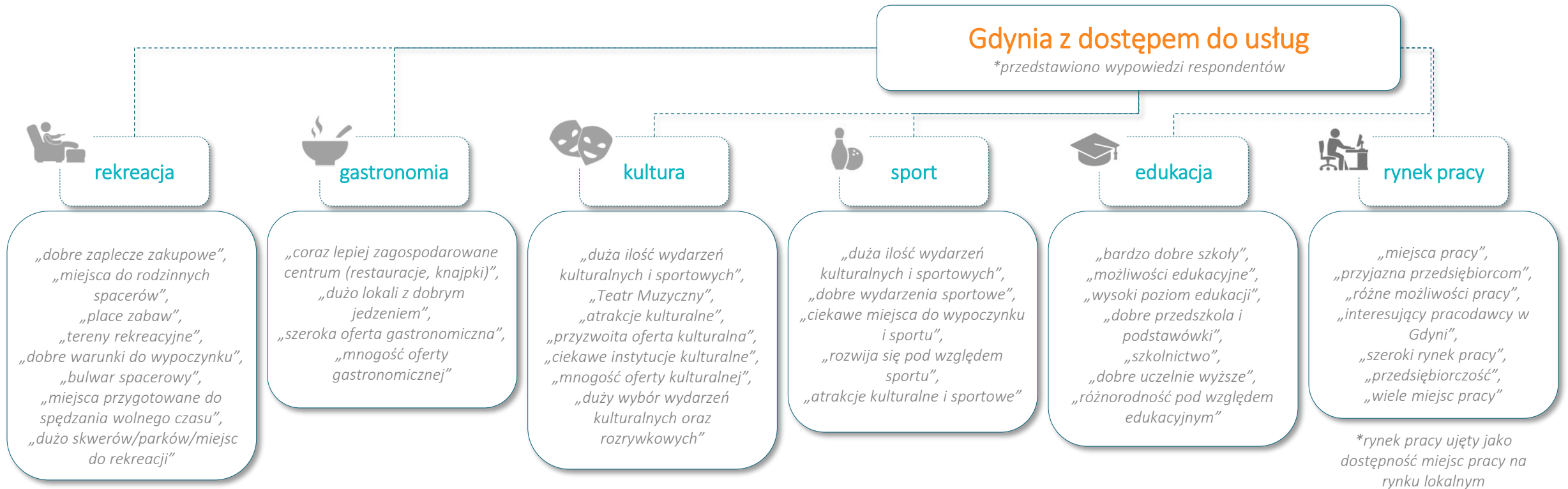
„dobra komunikacja samochodowa”, „dostępność komunikacyjna”, „połączenie kolejowe z południem”, „dobre połączenia z resztą Polski”, „komunikacja z pozostałymi częściami Trójmiasta”, „łatwość dojazdu do miejsc użyteczności publicznej”

Funkcjonowanie taboru komunikacji publicznej w Gdyni ankietowani ocenili bardzo pozytywnie, co zostało wyrażone w ponad 100 wskazaniach pozyskanych w anonimowym pomiarze „*Moja Gdynia 2030*”.

„dobrze zorganizowany transport miejski”, „świetna komunikacja miejska”, „obecność SKM”, „rozbudowana nowoczesna komunikacja miejska”, „dobrze zorganizowany transport miejski”, „potencjalnie znacząca rola komunikacji szynowej (PKM i SKM)”, „czystość i punktualność komunikacji”

zalety Gdyni

Gdynia miastem z dostępem do usług

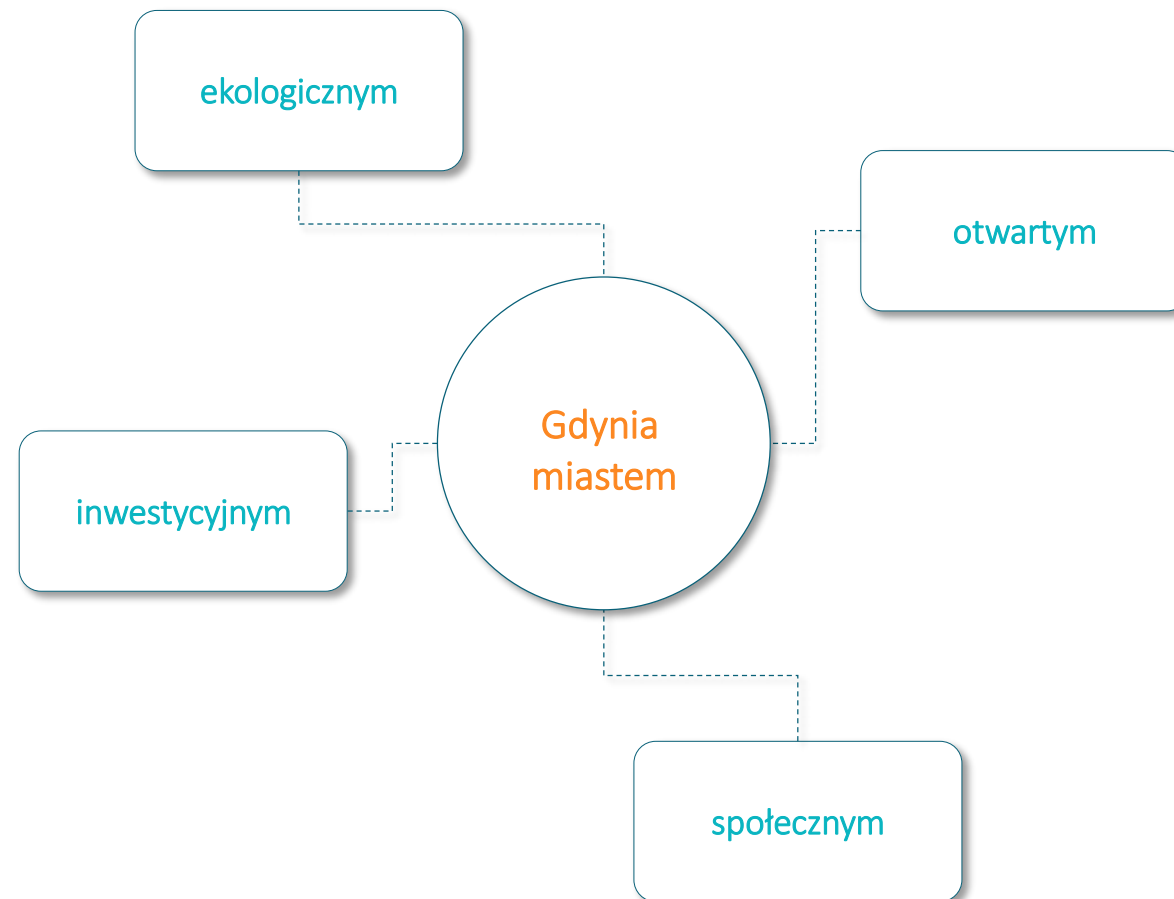


wymarzona Gdynia 2030



Respondentów poproszono o **przedstawienie wizji Gdyni w 2030 roku** pod kątem warunków życia.

Odpowiedzi pogrupowano według określonych kategorii, co umożliwiło stworzenie 4 konspektów przedstawiających Gdynię za 14 lat.



wizja nr 1

Gdynia 2030 miastem inwestycyjnym

Wizja przedstawia Gdynię jako **miasto innowacyjne i progresywne**, które wykorzystuje i promuje **nowe technologie**. Inwestycje prowadzone są w centrum miasta, które stanowi nowoczesny ośrodek biznesowy, jak i poza nim. Infrastruktura biurowa i przemysłowa wzrasta w krótkim czasie, co stwarza **dobre warunki do prowadzenia działalności gospodarczej**. Gdynia staje się **atrakcyjnym obszarem do inwestowania**, odnotowuje się przyrost przedsiębiorstw z sektora wysokich technologii, w tym IT, które w mieście lokują swoje siedziby. W Gdyni panuje **doskonały klimat dla rozwoju gospodarczego**.

Zakładany **wzrost liczby przedsiębiorstw** i nasycenie rynku licznymi **ofertami pracy** skierowanymi do mieszkańców Gdyni, spowodował że **zmniejszyła się liczba bezdomnych i bezrobotnych**. Poziom bezrobocia w mieście utrzymuje się na najniższym poziomie, co zmniejsza rozwarstwienie społeczne. Na rynku pracy dostępnych jest więcej etatów, także dla **młodych ludzi** – szczególnie absolwentów szkół. Dodatkowo, **wzrósł poziom zarobków**, co znacząco poprawiło sytuację finansową gospodarstw domowych w Gdyni.

wizja nr 2

Gdynia 2030 miastem ekologicznym

Gdynia 2030 to Gdynia **ekologiczna** – „zielona” – zalesiona, wolna od zanieczyszczeń,

*brak „kopcących kominów”, „likwidacja materiałów pylących w Porcie”,
„spadek emisji zanieczyszczeń”*

posiadająca sieć ciepłowniczą i kanalizacyjną w granicach całego miasta, w którym wśród mieszkańców panuje **podejście proekologiczne**.

Gdynia za 14 lat to także miasto, którego wyróżnikiem jest **zrównoważony transport** – Gdynia rezygnuje z ruchu samochodowego na rzecz rozwiązań alternatywnych. Miasto staje się **polską Kopenhagą** – w której ograniczony jest ruch samochodowy w centrum.

Ulice w centrum Gdyni stają się deptakami, gdzie panuje hierarchia **pieszy – rower – samochód**. Sieć ścieżek rowerowych została rozbudowana w taki sposób, by każdy cyklista mógł dotrzeć z obrzeży miasta do centrum. Istnieje także **gęsta siatka połączeń komunikacji miejskiej**, w tym kolej do północnych i zachodnich obszarów miasta, która umożliwia szybką komunikację między tymi obszarami a centrum. Każde nowopowstałe osiedle zostało połączone z centralnym obszarem miasta. Podjęto także inwestycje w rozbudowę infrastruktury technicznej przeznaczonej dla komunikacji miejskiej – **bus pasy**, co usprawniło działanie taboru miejskiego, przyczyniając się tym samym do **zwiększenia liczby użytkowników komunikacji lokalnej**. Przemieszczanie w mieście jest komfortowe, tanie i ekologiczne, ponieważ Gdynia inwestuje w powiększenie **taboru ekologicznego**.

wizja nr 3

Gdynia 2030 miastem społecznym

W centrum uwagi władz miasta jest **dzielnica**, jako najbliższy mieszkańcom ośrodek życia. Inwestycje miejskie przenoszą się do dzielnic, co umożliwia lepsze dostosowanie infrastruktury do potrzeb mieszkańców, tym samym zwiększa się ich dostęp do rekreacji, kultury i sportu. Rozwój poszczególnych dzielnic został **zrównoważony** poprzez rewitalizację zaniedbanych obszarów – m. in. modernizacja blokowisk oraz podniesienie jakości i warunków życia w dzielnicach biedy.

Nastąpił **rozwój mieszkalnictwa** – nowoczesne budownictwo mieszkaniowe, wzrost liczby mieszkań. Lokale dostępne są w różnych standardach, co zapewnia większą dostępność cenową dla młodych ludzi w centrum Gdyni, nie tylko w dzielnicach peryferyjnych.

W Gdyni 2030 jest:

- o **lepszy dostęp do leczenia** – większa liczba lekarzy, skrócenie czasu oczekiwania na wizytę, większa dostępność;
- o **lepsza opieka nad osobami starszymi** – poprawa warunków funkcjonowania, miejsca w domach opieki, miasto z udogodnieniami dla najstarszych mieszkańców;
- o **lepsza opieka nad najmłodszymi mieszkańcami** – zwiększenie liczby przedszkoli i żłobków; lepszy dostęp do przedszkoli i żłobków;
- o **lepsza oferta edukacyjna** – zwiększenie liczby uczelni; „zatrzymanie absolwentów w mieście”, poprawa w dostępie do edukacji, inwestycje w edukację; jednozmianowość w szkołach publicznych, większa oferta zajęć dodatkowych;
- o **więcej miejsc rekreacji** – przestrzenie rekreacyjne w dzielnicach, zwiększenie liczby małej architektury w centrum Gdyni, więcej przestrzeni dla mieszkańców; nowe lokale gastronomiczne;

wizja nr 4

Gdynia 2030 miastem otwartym

Gdynia jest miastem atrakcyjnym dla turystów i mieszkańców. We wszystkich dzielnicach wzrasta poczucie bezpieczeństwa, z ulic znikają szpecące reklamy i plakaty. Centrum staje się **zadbane**, „białe”, bez „bałaganu architektonicznego”. Nowe inwestycje budowlane w centrum realizowane są z zachowaniem modernistycznego stylu i gdyńskiego koloru.

Gdynia **otwiera się na turystów**, staje się celem odwiedzin przyjezdnych krajowych i zagranicznych. Miasto, jako ważny ośrodek kulturalno – turystyczny odnotowuje wzrost liczby przyjezdnych, których zainteresowanie miastem rozkłada się nie tylko na centrum, ale znacznie szerzej – na dzielnice.

Gdynia jest miastem kulturalno – sportowym:

- o **kultura** – w Gdyni jest bardzo atrakcyjna oferta kulturalna – więcej wydarzeń kulturalnych, więcej imprez integrujących społeczności lokalne; przestrzeń kulturalna – przestrzeń do uprawiania kultury została rozbudowana o nowe obiekty – muzea, galerie, kina;

„kultura i sztuka stały się ważną częścią miasta”

- o **sport** – Gdynia posiada rozwiniętą infrastrukturę sportową, organizowane są liczne wydarzenia o charakterze sportowym w różnych punktach miasta;

„nie brakuje miejsc do spacerów i uprawiania sportu”, „pełnowymiarowy basen, lodowisko, nieodpłatne zajęcia sportowe”

wymarzona Gdynia 2030

Wymarzona Gdynia to także miasto, które jako inspirację do podejmowania działań rozwojowych, **wykorzystuje dobre praktyki i przykłady pozytywnych inicjatyw** realizowanych w innych miastach europejskich i amerykańskich.

Najczęściej wskazywano na Gdynię 2030 jako miasto, które **ograniczy korzystanie z samochodów prywatnych** i zachęci mieszkańców do korzystania z **komunikacji miejskiej** i wykorzystania **rowerów** (m.in. Amsterdam, Barcelona, Kopenhaga).

STANY ZJEDNOCZONE

AMERYKI

Floryda
New York



HISZPANIA



Barcelona
Madryt

FRANCJA

Paryż
Marsylia
Grenoble



SKANDYNAWIA



Kopenhaga Sztokholm

HOLANDIA

Amsterdam
Rotterdam



FINLANDIA



Helsinki

Genua



WŁOCHY

Warszawa



POLSKA



co w Gdyni do poprawy?



Zgodnie z wcześniejszymi wskazaniami, Gdynia jest miastem, które jest atrakcyjne do zamieszkania. Jednak, w opinii respondentów, niektóre aspekty związane z życiem w mieście wymagają poprawy.

- o **aspekty gospodarcze** – uczestnicy wskazywali na wady w zakresie: współpracy Gdyni z pozostałymi miastami Aglomeracji Trójmiejskiej; działalności inwestycyjnej, promocyjnej; sytuacji na rynku pracy, w sektorze mieszkaniowym oraz turystycznym;
- o **aspekty społeczne** – problemy głównie dotyczyły: ograniczonej powierzchni rekreacyjnej w mieście oraz infrastruktury dla rodzin z dziećmi, seniorów, uczniów szkół, itp.

- o **aspekty komunikacyjne** – uczestnicy, we wskazaniach, najczęściej wskazywali na: złe skomunikowanie dzielnic północnych i zachodnich z centrum Gdyni; przepustowość ciągów komunikacyjnych oraz na niewystarczająco rozbudowaną infrastrukturę rowerową i parkingową w mieście;
- o **aspekty miejskie** – w sferze miejskiej wskazano m.in. na aspekty: wizerunkowe miasta, zagospodarowania terenu; infrastruktury w mieście; inwestycji dzielnicowych, organizacji imprez masowych; edukacji społecznej;

co należy poprawić? ku poprawie życia w Gdyni



aspekty gospodarcze

- o **kooperacja Trójmiasta** – poprawa w zakresie współpracy z Gdańskiem i Sopotem na rzecz realizacji wspólnych inicjatyw, np. bilet metropolitalny;
- o **aspekty inwestycyjne**, m.in. pozyskiwanie inwestorów; ograniczenie ekspansji marketów w mieście na rzecz wsparcia lokalnych przedsiębiorców; system zachęt dla przedsiębiorców do lokowania biznesu w Gdyni;
- o **aspekty promocyjne**, m.in. promowanie ulicy Łużyckiej jako dzielnicy biznesowej;
- o **rynek pracy**, m.in. podejmowanie działań na rzecz zwiększenia zatrudnienia, wzrostu liczby etatów; zatrudnianie mieszkańców; wzrost poziomu zarobków;
- o **rynek mieszkaniowy**, m.in. spadek cen mieszkań, program „gdynskie mieszkanie na wynajem”, rozwój infrastruktury mieszkań komunalnych i socjalnych, TBS; rozbudowa osiedli mieszkaniowych wraz z infrastrukturą techniczną;
- o **turystyka**, m.in. rozbudowa infrastruktury turystycznej, np. baza hotelowa, toalety publiczne; wykorzystanie potencjału turystycznego, np. plaża Babie Doły; stworzenie i promocja marki miasta.



aspekty komunikacyjne

- o **skomunikowanie dzielnic**, m.in. sprawny dojazd z każdej dzielnicy do centrum; poprawa układu drogowego; wprowadzenie alternatyw komunikacyjnych (PKM, SKM do dzielnic nieobjętych koleją miejską);
- o **jakość ciągów komunikacyjnych**; m.in. stan nawierzchni;
- o **przepustowość ciągów komunikacyjnych**, m.in. Estakada Kwiatkowskiego; wyniesienie tranzytu z Portu Gdynia poza miasto;
- o **bezpieczeństwo drogowe**, m.in. poprawa bezpieczeństwa poprzez zmiany w infrastrukturze drogowej – m.in. tunel pod torami (Chylonia);
- o **samochodowe Centrum Gdyni**: uspokojenie i ograniczenie ruchu samochodowego w centrum, likwidacja dzikich parkingów;
- o **infrastruktura rowerowa**, m.in. poprawa jakości i organizacji ścieżek; ciągi rowerowe do nowych osiedli; system rower miejski;
- o **infrastruktura parkingowa**, m.in. rozbudowa w formie wielopoziomowej;
- o **komunikacja miejska**, m.in. zwiększenie taboru, częstsze kursy; rozbudowa BUS-pasów; wprowadzenie biletomatów;
- o **komunikacja metropolitalna**, m.in. doprowadzenie do dzielnic północnych i zachodnich; remonty istniejących stacji SKM.



aspekty miejskie

- o **wizerunek miasta**, m.in. zastosowanie ustawy krajobrazowej; brak reklam w centrum; estetyzacja przestrzeni; rewitalizacja głównej arterii komunikacyjnej miasta – Świętojańska wizytówką Gdyni; czystość w mieście;
- o **architektura**, m.in. renowacja budynków, zachowanie starej zabudowy, „Gdynia białym miastem”;
- o **działalność deweloperów**; m.in. zmniejszenie samowoli planistycznej;
- o **dzielnice zaniedbane**, m.in. konieczność rewitalizacji dzielnic, np. *Meksyk i Pekin*; inwestowanie w każdą dzielnicę;
- o **infrastruktura dla psów**; m.in. budowa parku dla psów w każdej dzielnicy;
- o **działalność straży miejskiej**, m.in. zwiększenie kontroli przestrzegania prawa;
- o **imprezy masowe**, m.in. ograniczenie niedogodności dla mieszkańców podczas organizacji imprez;
- o **programy edukacyjne**, m.in. edukacja ekologiczna mieszkańców; edukacja na rzecz przesiadania się z samochodu na komunikację miejską lub rower;
- o **zagospodarowanie terenu**, m.in. Dalmor, Międzytorze;
- o **zieleń miejska**, m.in. zaprzestanie wycinki drzew i zabudowy terenów zielonych; zwiększenie powierzchni „zielonej” w mieście;



aspekty społeczne

- o **infrastruktura dla rodzin z dziećmi**, m.in. dostęp do przedszkoli i żłobków; zwiększenie liczby instytucji;
- o **infrastruktura dla seniorów**, m.in. zwiększenie liczby instytucji opiekuńczych; aktywizacja;
- o **instytucje kultury**; m.in. Dom Kultury w Gdyni zachodniej; galerie sztuki;
- o **infrastruktura sportowa**; m.in. boiska, baseny, siłownia na powietrzu;
- o **infrastruktura edukacyjna**, m.in. więcej szkół wyższych; poprawa organizacji edukacji;
- o **infrastruktura zdrowotna**, m.in. lepszy dostęp do lekarzy;
- o **przestrzeń społeczna**, m.in. zwiększenie powierzchni przestrzeni na cele społeczne; udogodnienia dla niepełnosprawnych;
- o **partycypacja mieszkańców**, m.in. zwiększenie udziału mieszkańców w decyzjach miejskich;
- o **ciągi piesze - chodniki** w mieście; m.in. poprawa nawierzchni;
- o **ciągi piesze - deptaki** w mieście; m.in. poprawa stanu istniejących i realizacja następnych; np. ulica Starowiejska; wydzielenie stref przeznaczonych wyłącznie dla pieszych;
- o **infrastruktura rekreacyjna**; rozbudowa m.in. parki, place zabaw; mała architektura w mieście;
- o **imprezy masowe**, m.in. zwiększenie liczby organizowanych np. koncertów;

kluczowe inwestycje do 2030 komunikacyjne



- BUS – pasy, m.in. przy ulicy Wielkopolskiej i Chwaszczyńskiej;
- system biletomatów w mieście;
- kolej metropolitalna (PKM, SKM), m.in. do dzielnic północnych i zachodnich; wraz z przystankami;
- linie trolejbusowe wraz z rozbudową sieci, m.in. Oksywie, Obłuże, Witomino i Chwarzno;
- tunele, m.in. pod torami na skrzyżowaniu ulic Pucka/Chyłońska;
- kładki rowerowo - piesze, m.in. z ul. Energetyków na ul. Morską;
- woonerfy w centrum Gdyni, m.in. ulice: Dworcowa, Starowiejska, Abrahama;
- węzły przesiadkowe, m.in. Karwiny, Chylonia;
- nowe inwestycje drogowe, m.in. OPAT, Trasa Nowaka-Jeziorańskiego; Nowa Węglowa;
- modernizacja i przebudowa istniejących dróg, m.in. Chwarznieńska; Estakada Kwiatkowskiego;
- powstanie alternatywnej drogi z centrum do dzielnic północnych i zachodnich;
- zintegrowana komunikacja miejska w obrębie Trójmiasta (bilety trójmiejskie);
- rozwój komunikacji miejskiej, np. powiększenie ekologicznego taboru komunikacyjnego;
- utworzenie stref Park & Ride;
- rozbudowa infrastruktury parkingów wielokondygnacyjnych;
- kompletna sieć dróg rowerowych w obszarze miasta;
- wprowadzenie systemu rowerów miejskich.

kluczowe inwestycje do 2030 gospodarcze



- o zagospodarowanie terenów, m. in. Międzytorze, Polanka Redłowska, pirs należący do Dalmoru;
- o rozbudowa infrastruktury inwestycyjnej;
- o pozyskanie inwestorów;
- o stworzenie portu jachtowego przy Sea Towers;
- o otwarcie Lotniska w Kosakowie; m. in. „rozwój małego lotnictwa”;
- o powstawanie nowych osiedli mieszkaniowych z infrastrukturą techniczną;
- o wsparcie edukacji jako wzmocnienie gospodarki miasta;
- o rozszerzenie programu wsparcia dla początkujących i małych firm;
- o promocja małego biznesu.

Inwestycje gospodarcze to także **przedsięwzięcia miejskie**, które przyczyniają się do np. zwiększenia ruchu turystycznego, do zmniejszenia ruchów migracyjnych wśród mieszkańców:

- o poprawa estetyki miasta;
- o inwestycje w małą architekturę miejską, np. ławki;
- o maksymalizacja powierzchni terenów zielonych;
- o rewitalizacja zaniedbanych dzielnic, m.in. *Meksyk, Pekin*;
- o rewitalizacja Śródmieścia;
- o usieciowienie miasta (infrastruktura ciepłownicza i kanalizacyjna).

kluczowe inwestycje do 2030 społeczne



- o rozbudowa infrastruktury rekreacyjnej, m.in. deptaki – np. przy ulicy Abrahama i Starowiejskiej; parki; parki dla psów; przestrzenie do spotkań;
- o modernizacja infrastruktury rekreacyjnej, m.in. remont nawierzchni na Bulwarze Nadmorskim; parki;
- o kompleksowa modernizacja infrastruktury zdrowotnej, m.in. przychodnie, Szpital Miejski w Gdyni;
- o rozwój usług w dzielnicach;
- o poprawa bezpieczeństwa w mieście;

- o organizacja większej liczby wydarzeń sportowych i kulturalnych;
- o inwestycje dotyczące infrastruktury kulturalnej;

„Mediateki w dzielnicach”, „budowa Forum Kultury”, „nowoczesna sieć bibliotek miejskich”, „Forum kultury, „nowy teatr, nowe kino”, „nowy Młodzieżowy Dom Kultury”, „porządna galeria sztuki”, „placówka kulturalno-oświatowa w Gdyni Zachód”.

- o inwestycje dotyczące infrastruktury sportowej;

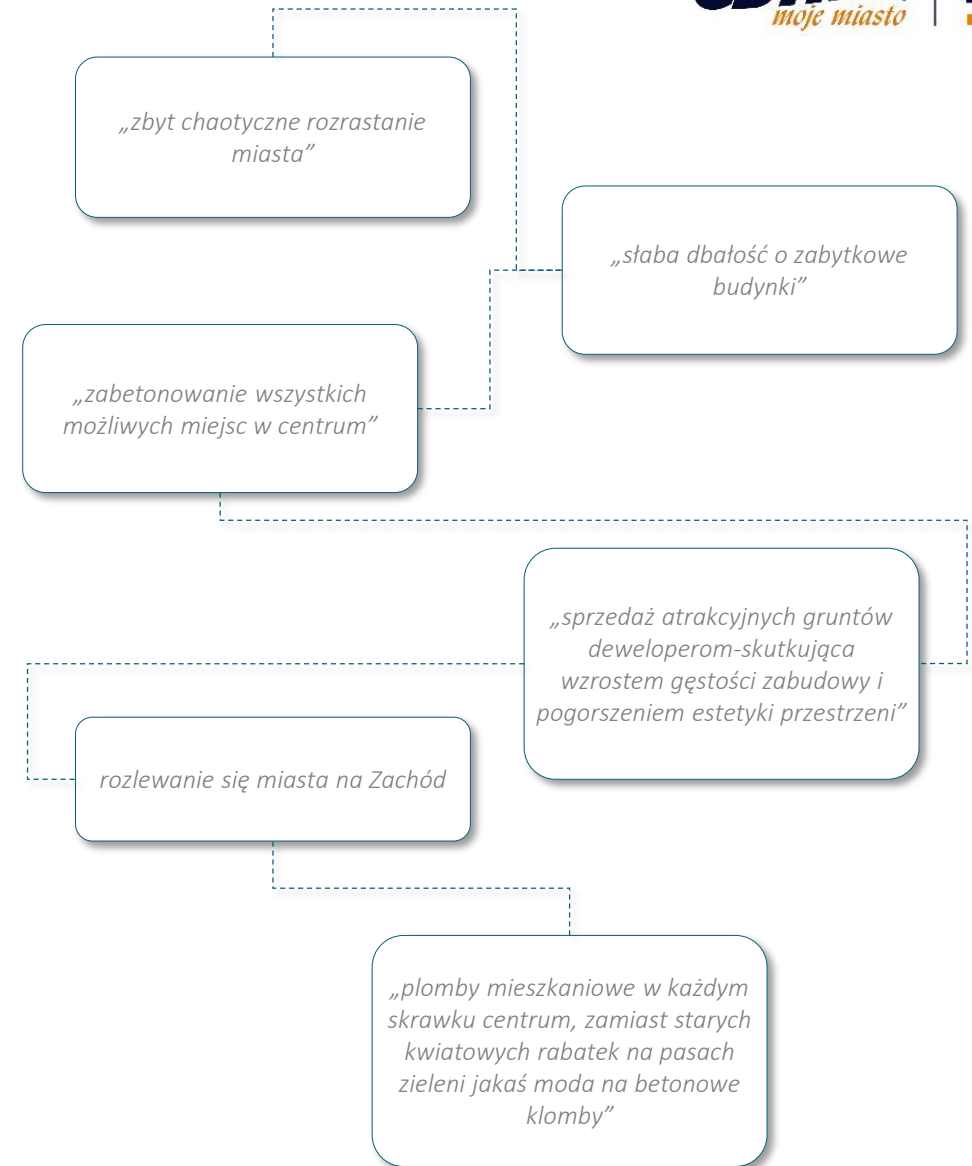
„rewitalizacja GOSIRu”, „ludowisko”, „basen”, „basen olimpijski”, „stworzenie małego parku rozrywki”, „stadion lekkoatletyczny”, „budowa prawdziwego dużego, Aquaparku z wodą morską, prawdziwe niepowtarzalne akwarium morskie”, „Aquapark; fontanna wraz z pokazami taka jak np. we Wrocławiu, bezpłatne toalety na plaży”,

- o inwestycje w edukację i opiekę nad najmłodszymi;

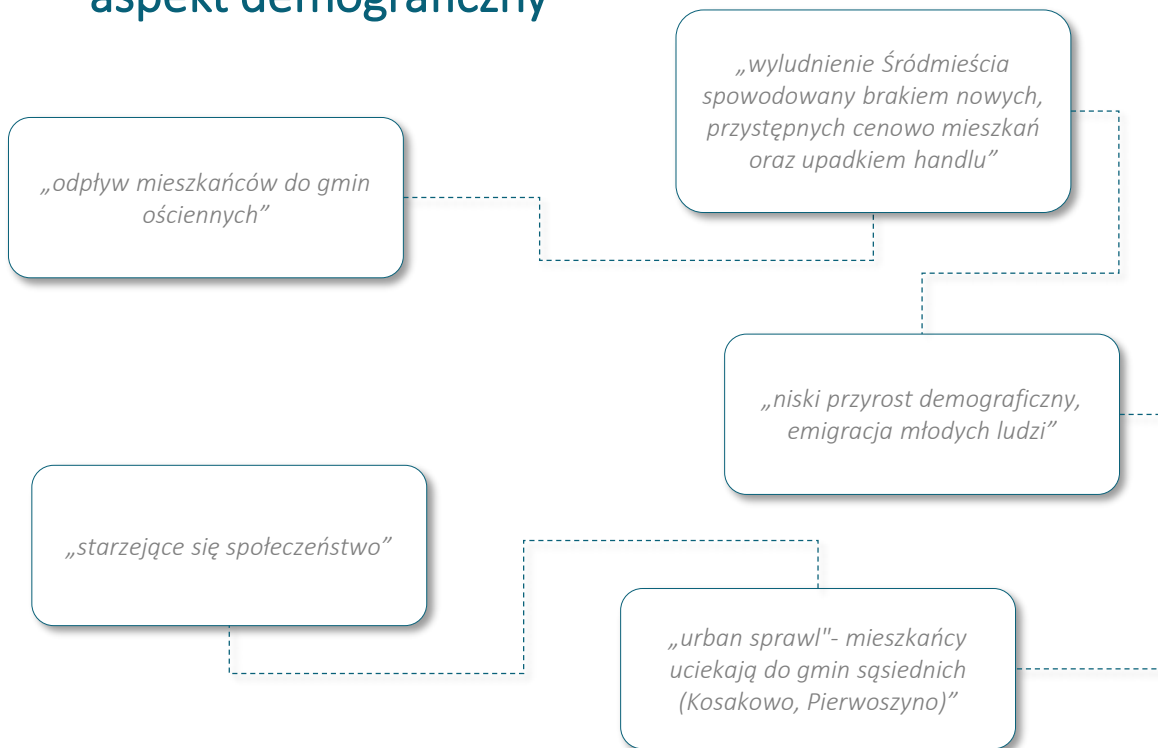
„inwestycja w AM i podniesienie jej bazy naukowej”, „obowiązkowy przedmiot w szkole: wychowanie morskie, obowiązkowy przedmiot w szkole: moja firma”, żłobki i nowoczesne przedszkola i szkoły”, „modernizacja placówek oświatowych na terenie miasta”

co zagraża rozwojowi? aspekt wizerunkowy

Uczestnicy ankiety „Moja Gdynia 2030” dostrzegają zagrożenie w **zmianie wizerunku Gdyni**. Zdaniem badanych, w mieście panuje **chaos architektoniczny**, który skutkuje pogorszeniem estetyki przestrzeni. Miasto przenosi się na **zachód**, gdzie zauważalny jest trend migracyjny młodych mieszkańców Gdyni. Kosztem modernizmu gdyńskiego oraz kameralnego charakteru miasta **wzrasta gęstość i sposób zabudowy**. Respondenci dostrzegają ryzyko w **rozbudowie nowoczesnej architektury** na rzecz rezygnacji z zabytkowych budynków, skwerów i parków.



co zagraża rozwojowi? aspekt demograficzny



Zdaniem respondentów, największym zagrożeniem demograficznym Gdyni jest zjawisko „urban sprawl” – proces, podczas którego obszar Gdyni zostanie rozszerzony na obszary o **mniej intensywnej urbanizacji** – m.in. obszar Małego Trójmiasta, gminy ościenne. Proces ten jest niekontrolowany i wynika m.in. z podejmowanych praktyk deweloperskich, które skutkują wyludnianiem obszarów miejskich.

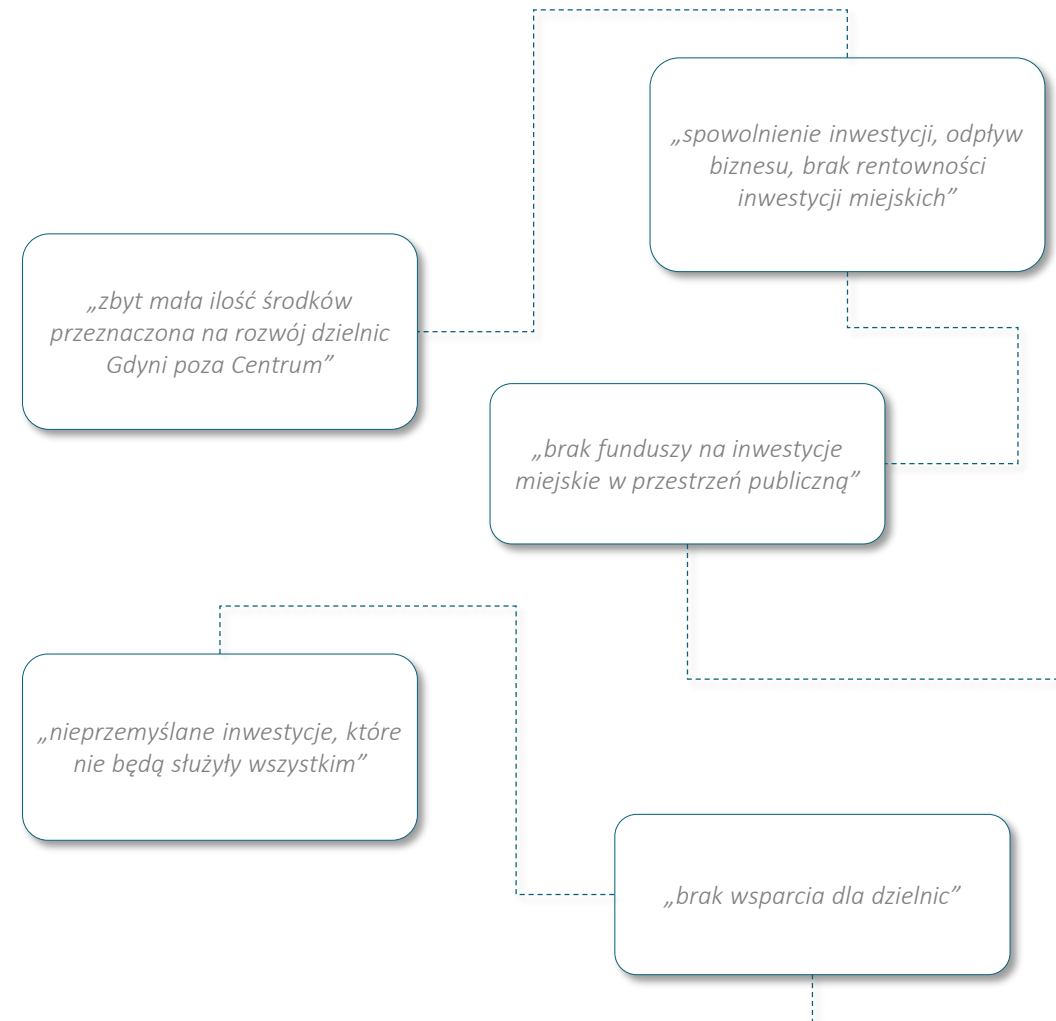
Kolejnymi zagrożeniami są: **niż demograficzny** i **starzenie się społeczeństwa** oraz **migracja mieszkańców**, które przekładają się na systematyczne zmniejszanie populacji mieszkańców Gdyni.

W opinii respondentów – **Śródmieście** wkrótce się wyludni w skutek **procesu suburbanizacji** do dzielnic zachodnich, w szczególności Chwarzno - Wiczlino.

co zagraża rozwojowi? aspekt inwestycyjny

Zgodnie ze wskazaniami, zagrożenie stanowią: **zadłużenie, wysokie wydatki i nietrafione inwestycje** w mieście. Respondenci oczekują nowych inwestycji na mniejszą skalę w dzielnicach, realizacji przedsięwzięć realizowanych w celu zaspokojenia społecznych potrzeb mieszkańców.

Mieszkańcy Gdyni mają również obawy dotyczące **niedofinansowania dzielnic** oddalonych od ścisłego centrum, co skutkuje niedoborami finansów inwestycyjnych przeznaczonych na rozwój w tych obszarach.



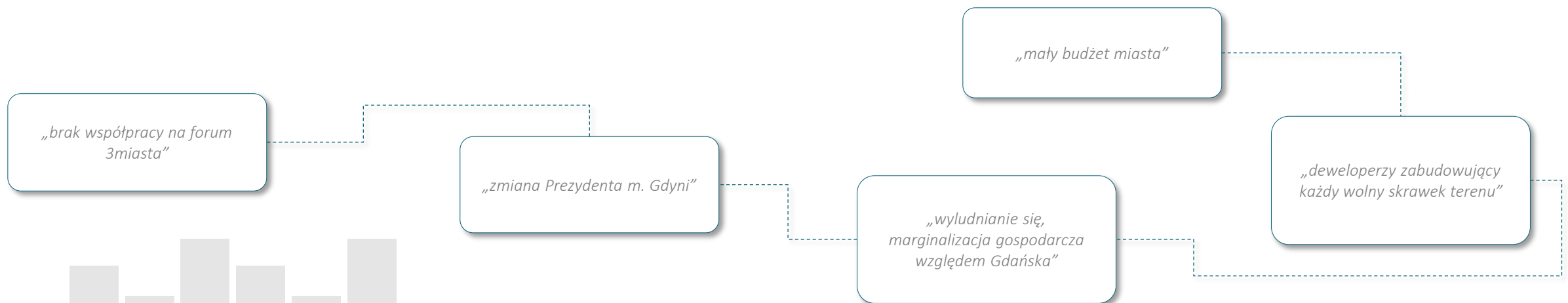
co zagraża rozwojowi?

aspekt gospodarczy

Jako zagrożenia gospodarcze uczestnicy pomiaru wskazali:

- pogłębiający się **brak współpracy** Gdyni z pozostałymi miastami Aglomeracji Trójmiejskiej;
- wzrost **zadłużenia miasta** i związany z tym zastój inwestycyjny;
- niewystarczająca **oferta turystyczna** miasta;
- wzrost **cen nieruchomości**;

- sprzedaż **gruntów miejskich** deweloperom;
- ograniczenie **przestrzeni inwestycyjnej**;
- pogarszanie się sytuacji na **lokalnym rynku pracy** i związany z tym „drenaż mózgów”;
- **marginalizacja** gospodarcza Gdyni;
- wzrost **kosztów życia** w Gdyni;
- zmiana kadrowa **władzy** w mieście.



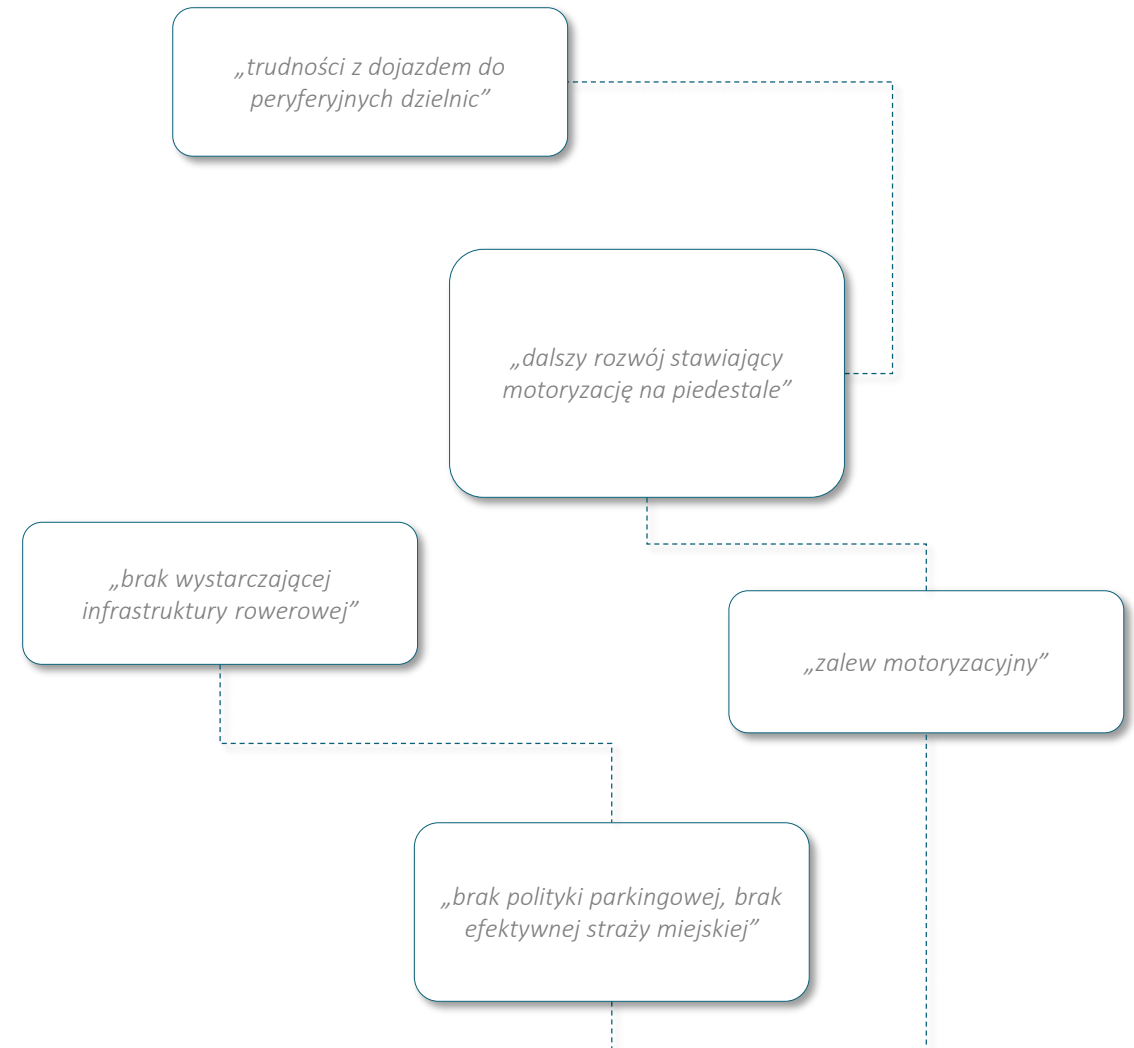
27

Pytanie nr 6 w kwestionariuszu ankiety „Moja Gdynia 2030”:
Proszę wskazać największe zagrożenia dla rozwoju Gdyni.
 n= 730

co zagraża rozwojowi? aspekt komunikacyjny

Zagrożeniem dla Gdyni jest wzrost **liczby samochodów** i motoryzacyjnego **ruchu indywidualnego** w mieście. Uczestnicy obawiają się, że w procesie rozwoju Gdyni kontynuowana będzie **polityka prosamochodowa**, która spowoduje paraliż komunikacyjny miasta – problemy z przepustowością i zastawienie Gdyni samochodami na „dzikich parkingach”.

Kolejną obawą, wskazywaną w kwestionariuszach, jest pogłębiająca się niekorzystna sytuacja **dzielnic północnych i zachodnich**, którym nie zostanie wyznaczona alternatywna trasa do centrum miasta.



co zagraża rozwojowi? aspekt ekologiczny

Zagrożeniem dla miasta są zanieczyszczenia **samochodowe**, **chemiczne** powstające przy produkcji przemysłowej oraz **cywilne** – powodowane przez mieszkańców i przyjezdnych – szczególnie w obszarze atrakcji turystycznych, np. zanieczyszczenie plaży.

Dodatkowo, niebezpieczeństwem opóźniającym rozwój Gdyni jest także nadmierna **zabudowa miasta**, która może skutkować zmniejszaniem się przestrzeni do rozrostu miasta, tym samym koniecznością ograniczania obszaru Trójmiejskiego Parku Krajobrazowego, skwerów, parków.



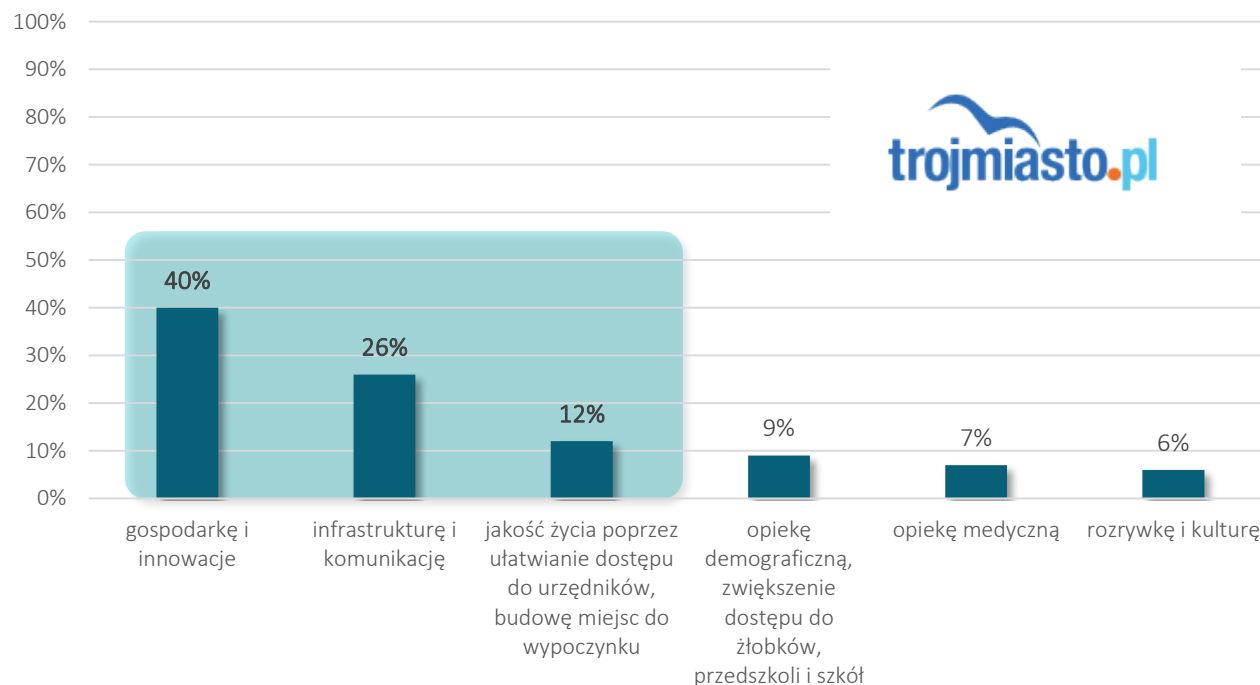
Na rozwój jakich dziedzin powinna przede wszystkim postawić Gdynia?

n= 1130

badanie zakończone

*realizacja badania od dnia 23 maja 2016 roku do artykułu: „Jak powinna wyglądać Gdynia za 15 lat?”

autor: Patryk Szczerba



23 maja 2016 roku na komercyjnym portalu internetowym Trojmiasto.pl ukazał się artykuł „Jak powinna wyglądać Gdynia za 15 lat?”, w którym zawarto informacje dotyczące strategii, w tym rozpoczęcia ankietowania w ramach projektu „Moja Gdynia 2030”.

W powyższym artykule zamieszczono, dostępną dla każdego, ankietę pt. „Na rozwój jakich dziedzin powinna przede wszystkim postawić Gdynia?”. Zgodnie z wynikami majowego badania Gdynia powinna zorientować swój rozwój na **gospodarkę i innowacje**, kolejno na infrastrukturę i komunikację oraz na jakość życia poprzez ułatwienie dostępu do urzędników, budowę miejsc do wypoczynku.



Urząd Miasta Gdyni

Wydział Strategii

Al. Marszałka Piłsudskiego 52/54
81-382 Gdynia

tel. (58) 66 88 350
wydz. strategii@gdynia.pl